



**Rischio di scossa elettrica!** L'installazione deve essere effettuata dopo aver staccato la corrente elettrica sul quadro elettrico.



La presente sintesi non sostituisce il manuale di installazione. E' obbligatorio leggere con attenzione il manuale in ogni sua parte prima di installare DazeBox.

## In confezione

All'interno della confezione viene fornito:

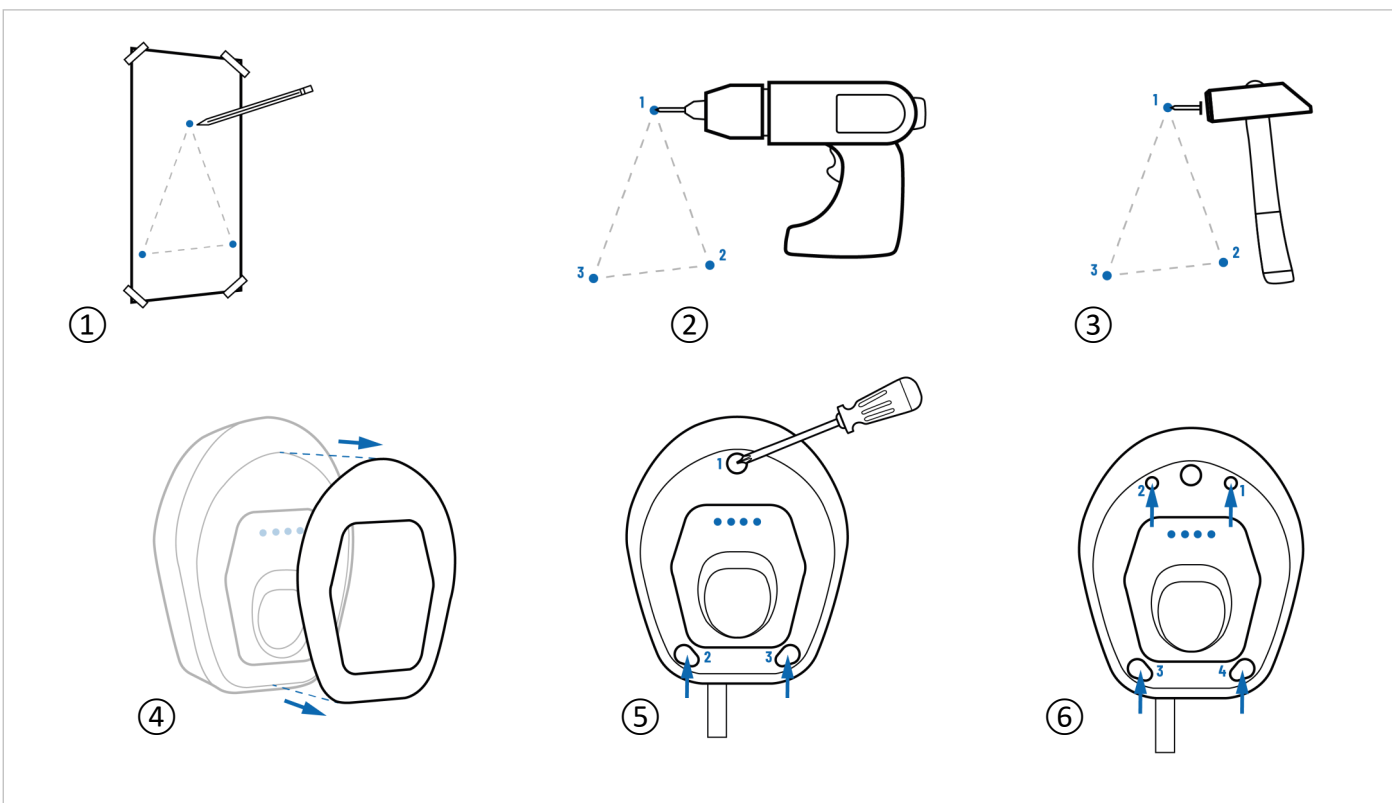
1. DazeBox con portacavo\*.
2. Manuale di uso e installazione.
3. Scheda di Installazione in sintesi
4. Maschera di foratura (drilling template).
5. Viti Ø5 x 60 mm\*.
6. Tasselli Ø8 x 40 mm\*.
7. Terminali a boccola\*.

## Necessario non fornito

Per installare DazeBox è inoltre necessario il seguente materiale che non viene fornito:

1. Trapano con punta da muro Ø8 mm.
2. Matita, martello, livella a bolla d'aria, metro.
3. Cacciavite a croce.
4. Pinze crimpatrici per terminali Faston, a boccola e RJ45.
5. Cavo di rete (per Power Management)\* (vedi manuale dedicato)
6. Cavi di alimentazione di sez. max 6mm<sup>2</sup> 3G6 per DazeBox 1F o 5G6 per DazeBox 3F\*\* (vedi Cap. 4.4)
7. Interruttore differenziale (RCD) almeno di tipo A\*\* (vedi Cap. 4.4).
8. Interruttore magnetotermico (MCB)\*\* (vedi Cap. 4.4).

## 1. Montaggio

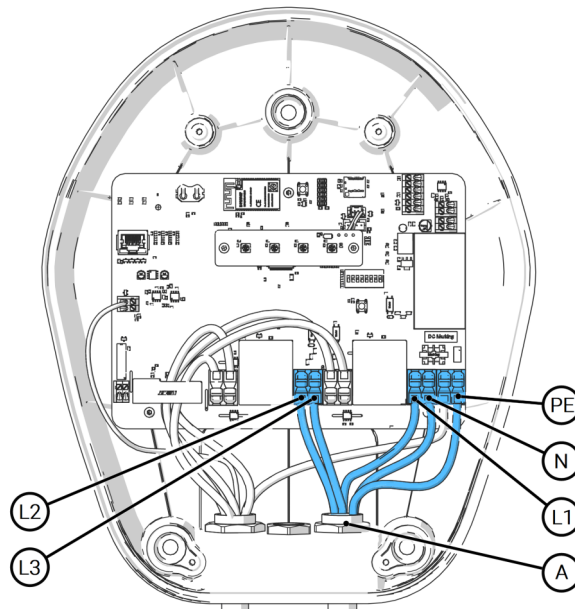


\* Materiale opzionale, a seconda del modello ordinato.

\*\* Il dimensionamento di queste componenti è responsabilità dell'installatore che deve rispettare le norme locali vigenti e lo stato dell'arte.

## 2. Collegamento elettrico

1. Inserire i cavi di alimentazione nel passacavo (A). Utilizzare cavi flessibili con la sezione massima di 6 mm<sup>2</sup>.
2. Accorciare i cavi di collegamento alla lunghezza adeguata (evitare di lasciare un margine di cavo eccessivo).
3. Per DazeBox 3F collegare linea 1 (L1), linea 2 (L2), linea 3 (L3), neutro (N) e terra (PE), come indicato sulla scheda, ai morsetti "push-lock" senza l'utilizzo di attrezzi. Per DazeBox monofase collegare linea (L1) e neutro (N), senza invertirli; collegare la terra (PE)
4. Installare sull'alimentazione un interruttore differenziale almeno di tipo A (corrente di intervento di 30 mA). Vedi Cap. 4.4.
5. Installare sull'alimentazione un interruttore magnetotermico dedicato. Vedi Cap. 4.4.



## 4. Configurazione guidata

La configurazione di DazeBox è da effettuare a wallbox spenta (non alimentata).

1. Servirsi dello schema a lato individuando lo scenario di utilizzo di DazeBox da parte dell'utente (con o senza Power Management e Solar Boost) e le caratteristiche dell'impianto elettrico (monofase o trifase).
2. Individuare la tabella corretta, scelta tramite lo schema, sul manuale di installazione al Capitolo 4.11.
3. Agire sugli 8 switch del selettore situato in alto a sinistra della scheda elettronica (si veda figura in basso) seguendo le combinazioni della tabella. Le tabelle riportano due possibili valori associati a ciascuno switch:

0: lo switch va posizionato in basso.

1: lo switch va posizionato in alto

